

ESÉLYTEREMTÉS

A MAGYAR MÁLTAI SZERETETSZOLGÁLAT
MUNKÁJA A GYEREKESÉLY PROGRAMOKBAN



MAGYAR MÁLTAI SZERETETSZOLGÁLAT
MODELLPROGRAMOK

ESÉLYTEREMTÉS

A MAGYAR MÁLTAI SZERETETSZOLGÁLAT MUNKÁJA A GYEREKESÉLY PROGRAMOKBAN

A kiadvány az EFOP-1.4.1-15-2016-00001 Integrált gyermekprogramok szakmai támogatása projekt keretében készült.

SZÉCHENYI  2020



MAGYARORSZÁG
KORMÁNYA

Európai Unió
Európai Szociális
Alap

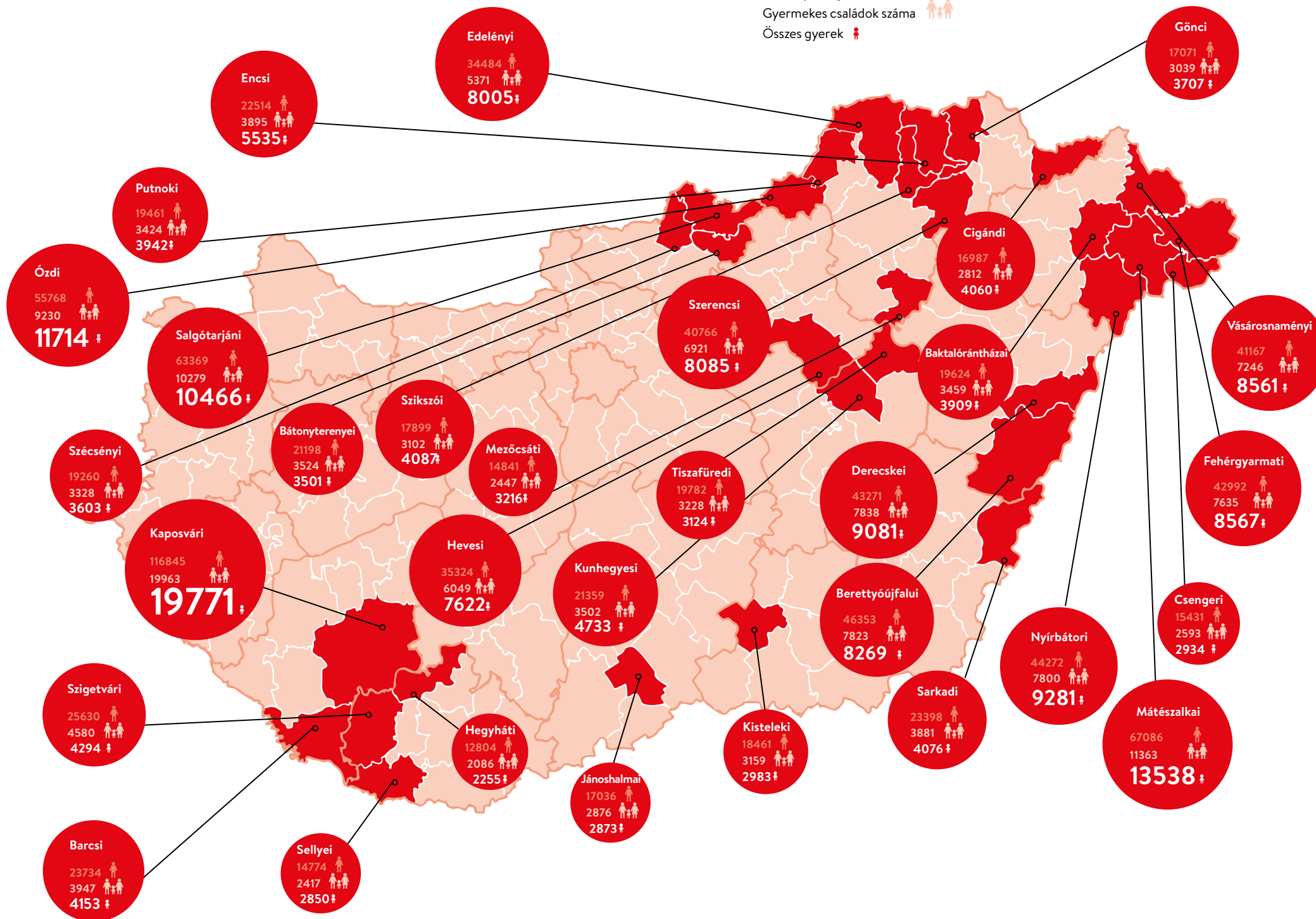


BEFEKTETÉS A JÖVŐBE

A 31 LEGHÁTRÁNYOSABB HELYZETŰ JÁRÁS TÖBB MINT 700 TELEPÜLÉSÉN ÖSSZESEN TÖBB MINT 900 EZER EMBER ÉL, KÖZTÜK CSAK NEM 200 EZER GYERMEK.

JELMAGYARÁZAT

Járás neve
 Lakónépesség száma
 Gyermekes családok száma
 Összes gyerek



„MEGMENEKÜL, AKI MELLETT NEM MENNEK EL”

Kozma Imre atya tanítása évtizedekig formálta a Magyar Máltai Szeretetszolgálat programjait. Ugyanez a tanítás arról is szól, hogy a kirekesztett, nyomorban élő emberek problémái csak akkor látszanak jól, ha kellően közel kerülünk hozzájuk. Eszerint dolgozik a Szeretetszolgálat folyamatos, segítő jelenléttel és bizalmi kapcsolatra épülő szociális munkával a kilátástalan élethelyzetek megváltoztatásán, valamint a területi alapú hátrányok ledolgozásán. Ez a szemléletmód köszön vissza a Gyerekesély programokban (GYEP) dolgozó munkatársak hozzáállásában is. Ők folyamatosan jelen vannak a kisvárosokban, falvakban, a telepeken, tudják, hol, mi vagy éppen mi nem történik. Azon dolgoznak, hogy a járási GYEP programok szolgáltatásai eredményesen jussanak el a rászoruló családokhoz.



„LEGYEN JOBB A GYERMEKEKNEK”

A Ferge Zsuzsa akadémikus és munkatársai által kidolgozott „Legyen jobb a gyerekeknek” Nemzeti Stratégiát az Országgyűlés 2007 májusában szinte egyhangúan fogadta el. A folyamatban lévő, EFOP-1.4.1-15 „Integrált gyermekprogramok szakmai támogatása” kísérő projekt célja a térségi gyermekprogramok, a Jó kis hely és a Végtelen lehetőség programok módszertani és szakmai támogatása. Ezt a 2016-tól 2023-ig tartó időszakban konzorciumi együttműködésben a Társadalmi Esélyteremtési Főigazgatóság, a Társadalomtudományi Kutatóközpont és a Magyar Máltai Szeretetszolgálat nyújtja.

A kormányzati ciklusokon átívelő Gyerekesély programban a Szeretetszolgálat 2010 óta vesz részt. Így összességében is a legtöbb időt eltöltő, s eközben a legtöbb tapasztalatot gyűjtő szervezet, amelynek feladata most és az utóbbi évtizedben is az, hogy támogassa és végigkísérje a járási projektek előkészítését és megvalósítását.

Országos szinten és a járásokban is dolgoznak munkatársak, akik mindemellett közvetlenül is segítik a családokat és a gyerekeket. Egyszerre vannak jelen a nehéz körülmények között dolgozó, túlterhelt, nemritkán magára hagyott és kiégett szakemberek, valamint a rászoruló családok és gyerekek életében. Jelen vannak, beállnak melléjük, kísérik őket, amíg szükség van rá.

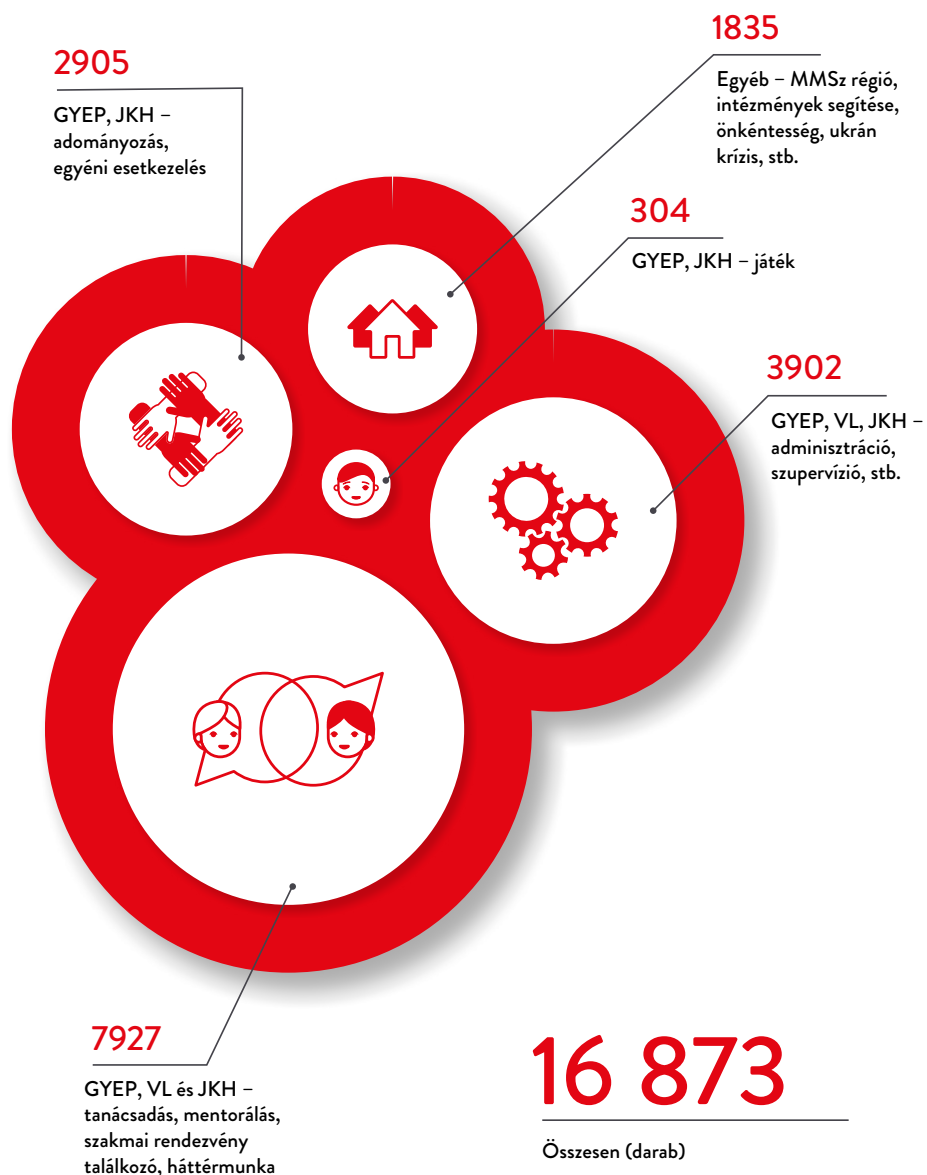
A Szeretetszolgálat a Gyerekesély Program kötelező projekt feladatain túl is jelen van minden érintett járásban. A máltai szemlélet közvetítésének és hatékony átadásának a folyamatos és aktív Jelenlét adja az alapját. A Szeretetszolgálat által képviselt értékek és a máltai kollégák helyi beágyazottsága, elkötelezettsége tudja ezt a folyamatot megerősíteni és ténylegesen hitelessé tenni nap mint nap.

SZAKMAI FELADATOK SZÁMA

A Gyerekesély (GYEP), a Végtelen lehetőség (VLP), a Jó kis hely (JKH) programokhoz kapcsolódó, elvégzett feladatok száma 2021. 04. 01. – 2022. 03. 31. között a 31 járásban*

* A személyes, telefonos, online kapcsolattartó és egyéb tevékenységek együtt, az MMSz MOD központi stáb tevékenységei nélkül.

** (darab)



1. SZAKÉRTŐ TÁMOGATÁS

Kíséret, tanácsadás, mentorálás

„Összegyűjtünk 10-20-100 megoldást egy problémára, de ezekből közösen meg kell találnunk azt, ami helyben alkalmazható is.”

(részlet egy GYEP-es kolléga beszámolójából)

A máltai GYEP-es kollégák jelenléte, folyamatos elérhetősége azt jelenti, hogy bármilyen szakmai kérdés, elakadás esetén fordulhatnak hozzájuk a helyi szakemberek és a velük együtt dolgozó laikus segítők. Egyik legfontosabb küldetésük a különböző közösségi szintek - közösségi házak, terek, ifi pontok, és a kistelepülések „Jó kis hely” elnevezésű háza - szakmai támogatása az igények felmérésétől és a szolgáltatások kialakításától kezdve a megvalósítás örömein és nehézségein keresztül egészen e terek projekteken túlnyúló fenntartásáig.

A Szeretetszolgálat kísérő tevékenysége alapvetően a **helyi** - szociális, gyermekjóléti, köznevelési, egészségügyi, közösségfejlesztési területen dolgozó - **szakemberek és a járási programok megvalósítóinak szakmai támogatásáról** szól. A GYEP-es munkatársak leginkább a projektben terpen dolgozók „kezét fogják”, s eközben átadják a korábban megszerzett tudásukat és tapasztalataikat is. Munkájuk elsődleges célja az, hogy a járásokban, településeken **megerősödjön a szociális és a közösségi munka.**

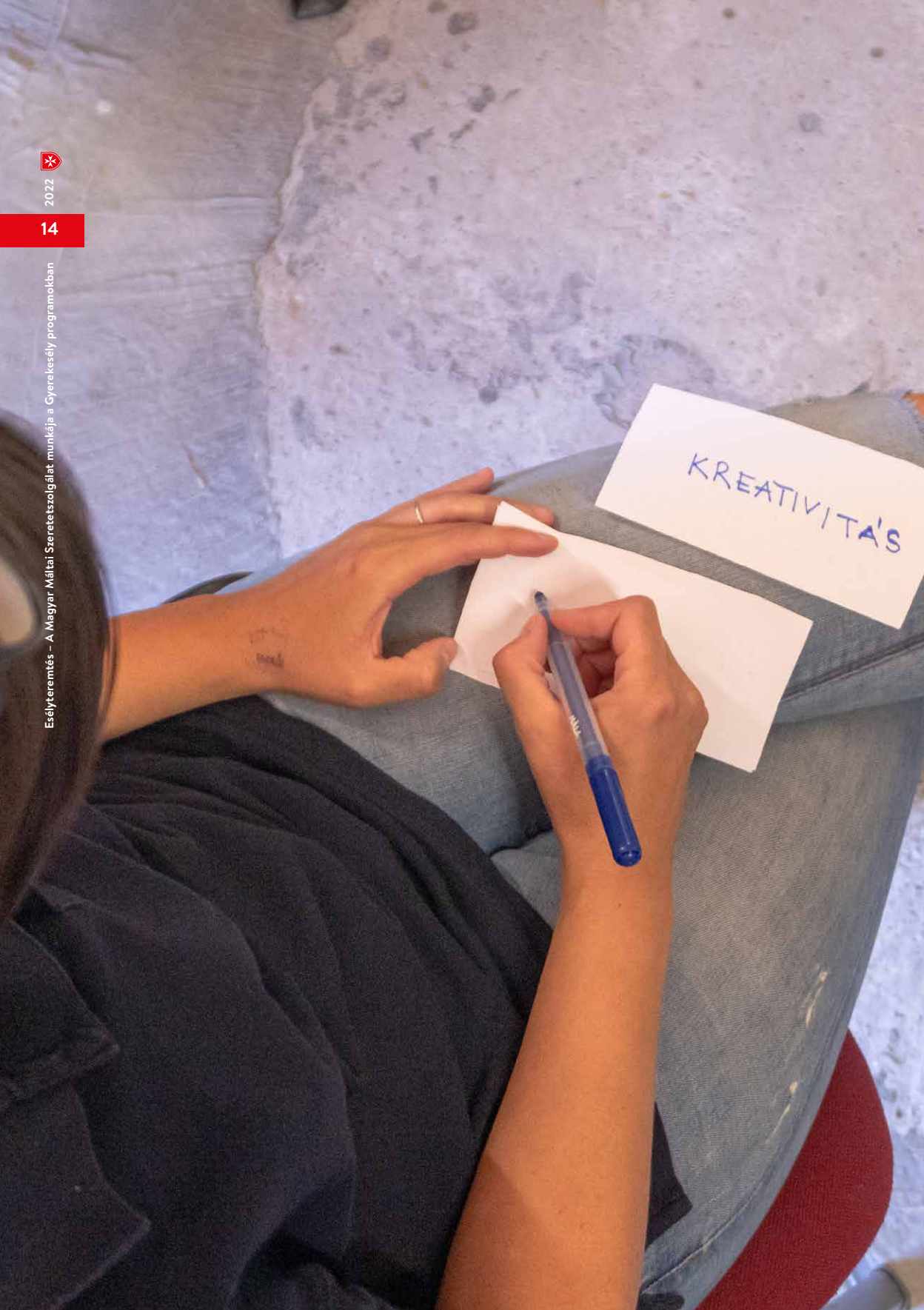
A Máltai Szeretetszolgálat munkatársai a mindennapi Jelenlét és a folyamatos közös szakmai munka segítségével igyekeznek formálni a járási programok megvalósítóinak szakmai szemléletét és gyakorlati tevékenységét. Ezen túl, érzékenyítő tréninget, műhelyeket, tematikus szakmai megbeszéléseket, rendezvényeket tartanak. Tovőlegesen is képviselik az **elfogadó, befogadó szakmai szemléletet.**

A mentorálás nélkülözhetetlen feltétele a Szeretetszolgálat munkatársainak **szakmai hitelessége** és az évek során a szakemberekkel kialakított **bizalmi kapcsolata.** Ez az, amit az ország egyik legnagyobb karitatív szervezete háttérként tud hozzáadni a projekthez.

A máltai kísérő GYEP-es program - a lehetőségekhez mérten - a **koronavírus-járvány időszakában** is rugalmasan reagált a gyermekprogramokat megvalósítók kérdéseire, nehézségeire. A jogszabálykövető és értelmező „kisokos” vagy a biztonságos működést segítő útmutatók összeállítása, a gyakorlatban bevált tevékenységek összegyűjtése a rászorulókat segítő kulcsszolgáltatások működőképességének fenntartását célozták.







2. ÖSSZEKÖTŐ HÍD

Közösségformálás, hálózatosodás

„Mint a pókok, szövögettük a szakmai hálókat - s ennek eredményeképpen ma már a Gyerekesély Programokban dolgozó kollégák nélkülünk is kommunikálnak egymással, keresik egymást s tanácsot kérnek, ötletet cserélnek.”

(részlet egy GYEP-es kolléga beszámolójából)

A máltai munkatársak **kiterjedt kapcsolatrendszerrel** rendelkeznek a járásokban, s meg tudnak szólítani különböző területeken dolgozókat, erősíteni tudják a közöttük lévő kapcsolatokat. Képesek felderíteni és összefogni azokat a települési, járási, regionális szakembereket, akikkel közösen tudnak dolgozni a hátrányos helyzetű gyerekekért és családjaikért.

Gyakran előfordul, hogy a helyi szakemberek nem tudnak egymásról, nem beszélnek egymással, nem kérik egymás segítségét – ezekben a helyzetekben is közvetítenek. A máltai munkatársak **teret, időt és felületet biztosítanak a találkozásokhoz** s mindenekelőtt azon próbálnak javítani, ami odafordulással, gondoskodással, egymásra figyelemmel javítható. Ha ezek nem elegendőek, akkor – tovább bővítve a hálózatot - azokkal a kulcsszereplőkkel, döntéshozókkal keresnek kapcsolatot, akik megfelelő rálátással és eszközökkel rendelkeznek a problémák kezeléséhez, megoldásához.

Ez a **folyamatos közvetítő és kohéziós szerep „hídként”** segíti a célcsoportok belső és egymás közötti összekapcsolódását. A szakmai hálózat-építő munkában kiemelt jelentőségű a **helyi gyermekvédelmi jelzőrendszer tagjai közötti együttműködések kialakítása és erősítése.**







3. TEREPMUNKA

Kriziskezelés, adományozás és játék

„A nehéz körülmények között élő, háromgyerekes család már egy ideje a gyermekjóléti szolgálat látókörében volt, a gyerekekkel rendszeresen foglalkoztak a szociális munkások. A család a házuk felújításához, bebútorozásához is kapott segítséget, annak érdekében, hogy az a gyermekek számára megfelelő legyen. A házfelújításhoz még szükséges adományok miatt látogatta meg a szülőket a GYEP-es kolléga és a helyi közösségi ház munkatársa akkor is, amikor feltűnt nekik, hogy az amúgy mindig nagyon cserfes kislány bágyadtan fekszik az ágyban, méghozzá egy hatalmas puklival a fején. Megkérdezték a szülőktől, hogy mi történt vele, de ők nem tudtak elfogadható magyarázatot adni. A gyanús esetben a GYEP-es kolléga nem tétovázott és azonnal intézkedett. Sikertelenül megmenteni a kislány életét és biztonságba helyezni a testvéreit is. A szülők ellen azóta büntetőeljárás is indult.”

(Részlet egy GYEP-es kolléga beszámolójából)

A máltai munkatársak képesek célzottan segíteni, a krízishelyzetek megoldásában is többféleképpen tudják támogatni a helyi szakembereket és a családokat egyaránt. Mögöttük pedig egy országos szervezet áll, amely lehetőséget ad arra, hogy közvetlen segítséget és támogatást nyújtsanak a különböző krízishelyzetbe került családoknak.

A Szeretetszolgálat „**Mozgó Játsszótér**” programja kiemelt szerepet tölt be, hiszen a szervezett játszások révén a gyerekek számára nyújtott élményeken túl a helyiekkel való kapcsolatfelvételben, a terepismeret elmélyítésében is hasznos eszköznek bizonyult a települési „diagnózis” felállításához. A Szeretetszolgálat munkatársai a közös játék közben kötetlen légkörben figyelhetik meg a településen élő gyermekeket és környezetüket. **Az elmúlt négy évben eddig (2018-2021) összesen több mint 1700 alkalommal tartott a Szeretetszolgálat Mozgó Játsszótér foglalkozást, összesen 39,5 ezer 18 évesnél fiatalabb gyermek részvételével.**

A máltai kollégák „**külső szemként**” is jelen vannak a járási terepeken, könnyebben észreveszik a hiányosságokat, a nehézségekre újfajta szemléletű megoldásokat ajánlanak, igyekeznek javítani a hozzáférést a közszolgáltatásokhoz. Egyfajta külső szereplőként kapcsolódnak a helyi rendszerekhez, így biztosítva számukra az **állandóságot és a pályázatokon túlnyúló, folyamatos támogatást.**







FENNTARTHATÓSÁG

Visszacsatolás, párbeszéd és együttműködés

A járási gyermekprogramok és - néhány kivételtől eltekintve - a kistelepülések Jó kis helyei 2022 végéig zárják le az unió által finanszírozott projektjeiket s a folytatás finanszírozása egyelőre nem biztosított. Ebben a nehéz időszakban a máltai munkatársak célja az, hogy mérsékeljék a gyermekprogramok megszűnése okozta súlyos szolgáltatáshiányt és ennek érdekében azért dolgoznak, hogy fennmaradjon és szorosabbá váljon a politikai döntéshozók, a helyi ellátórendszerek intézményei, valamint a működő régi-új felzárkóztató projektek vezetői és munkatársai közötti párbeszéd, szakmai együttműködés.

A kiemelt projekt tagjaként a Szeretetszolgálatnak kezdetektől fogva lehetősége és feladata, hogy támogassa a felzárkóztatási programok megvalósulását. Ezért fogalmaz meg a végrehajtást megkönnyítő, valamint a forrásfelhasználás eredményességét és hatékonyságát növelő észrevételeket, javaslatokat a szakpolitikai döntéshozók számára.

A Szeretetszolgálat szándéka és reményei szerint a szakpolitika számára készített visszajelzések, a kipróbált módszerek, újszerű szolgáltatások beépülhetnek az ellátórendszerbe és a jövőbeni szakmai képzésekbe is.



KIADÓ:

MAGYAR MÁLTAI SZERETETSZOLGÁLAT MODELLPROGRAMOK

FELELŐS KIADÓ:

Lantos Szilárd, a Modellprogramok vezetője

FOTÓK:

Borbély Zsuzsanna, Cserkuti Gábor, Juhász István,
Majoros Árpád, Parák Eszter, Schneider Mátyás

TÖRDELÉS:

Csikós Péter

A kiadvány 400 példányban készült
az EFOP-1.4.1-15-2016-00001 Integrált
gyermekprogramok szakmai támogatása
projekt keretében.

KAPCSOLAT:

gyerekesely.maltai.hu
www.maltai.hu

